

# 1<sup>ο</sup> ΓΕΛ ΦΙΛΙΠΠΙΑΔΑΣ

Ερευνητική εργασία (Project) Α΄ Λυκείου

**Θέμα:** Καταγραφή επαγγελμάτων των γονέων των μαθητών της Α΄ Λυκείου και κατανομή τους στους τρεις τομείς παραγωγής



Α' Τετράμηνο

Σεπτέμβρης 2013 – Ιανουάριος 2014

Φιλιππιάδα

**ΤΑ ΟΝΟΜΑΤΑ ΤΩΝ ΜΑΘΗΤΩΝ ΠΟΥ ΣΥΜΜΕΤΕΙΧΑΝ ΣΤΟ  
PROJECT (ΧΩΡΙΣΜΕΝΟΙ ΣΕ ΟΜΑΔΕΣ)**

**ΟΜΑΔΑ 1**

ΤΣΙΑΒΟΣ ΑΛΕΞΑΝΔΡΟΣ

ΣΤΑΜΑΤΗΣ ΑΝΔΡΕΑΣ

ΖΗΣΗΣ ΣΤΑΥΡΟΣ

ΠΑΠΠΑΣ ΣΩΤΗΡΗΣ

**ΟΜΑΔΑ 3**

ΝΑΣΤΟΥ ΚΡΙΝΙΩ

ΒΕΝΕΤΗ ΓΕΩΡΓΙΑ

ΛΛΕΣΙ ΜΑΡΙΑ

ΜΠΙΓΕΡΗ ΧΡΙΣΤΙΝΑ

**ΟΜΑΔΑ 2**

ΤΣΟΝΤΖΟΣ ΕΥΣΤΑΘΙΟΣ

ΒΕΡΓΟΣ ΧΡΗΣΤΟΣ

ΝΑΣΙΟΣ ΘΑΝΑΣΗΣ

ΛΑΠΠΑΣ ΝΙΚΟΛΑΟΣ

**ΟΜΑΔΑ 4**

ΧΑΣΚΗ ΘΕΟΔΩΡΑ

ΠΛΑΤΣΟΥΚΑ ΑΝΘΗ

ΝΤΑΚΟΥΛΑ ΜΑΡΙΑ

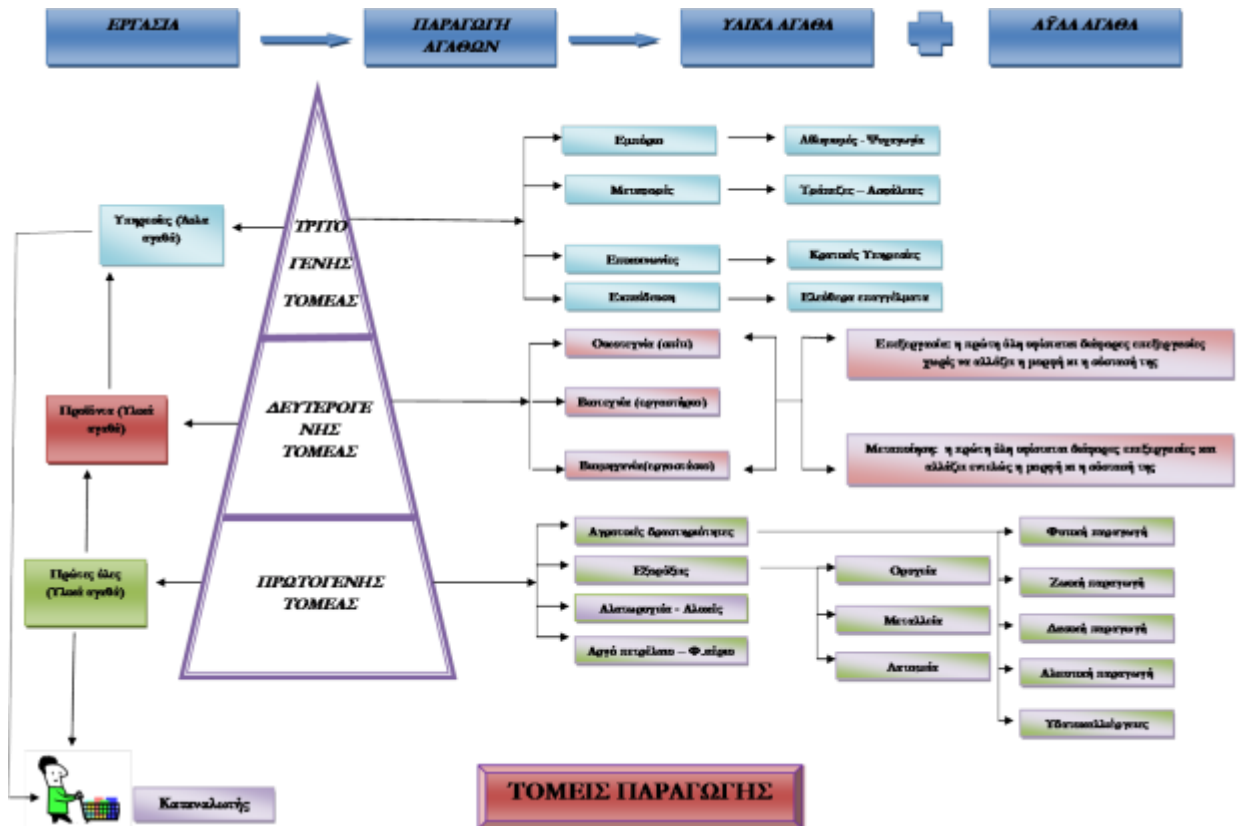
ΜΟΣΧΟΣ ΘΕΟΔΩΡΟΣ

**ΥΠΕΥΘΥΝΗ ΚΑΘΗΓΗΤΡΙΑ: ΖΑΝΙΚΑ ΑΙΚΑΤΕΡΙΝΗ**

## ΠΕΡΙΛΗΨΗ

Στα πλαίσια του μαθήματος της ερευνητικής εργασίας της Α' Λυκείου με θέμα τα επαγγέλματα των γονιών, δώσαμε ένα ερωτηματολόγιο σε όλους τους μαθητές της Α' Λυκείου σχετικά με το θέμα αυτό. Στη συνέχεια επεξεργαστήκαμε το ερωτηματολόγιο και καταλήξαμε σε κάποια συμπεράσματα συγκρίνοντας τα δεδομένα που βρήκαμε με αυτά που ισχύουν στο σύνολο της χώρας. Η έρευνα έδειξε ότι η κατάταξη των επαγγελμάτων στους τομείς παραγωγής ήταν περίπου ίδια με αυτά που ισχύουν στη χώρα, ενώ η ανεργία είναι σε πολύ χαμηλά επίπεδα.

## ΤΟΜΕΙΣ ΠΑΡΑΓΩΓΗΣ



Στον **πρωτογενή τομέα** ανήκουν οι παραγωγικές δραστηριότητες που παρέχουν αγαθά σε φυσική κατάσταση απευθείας από τη φύση χωρίς να έχουν υποστεί καμία επεξεργασία.

Ο **δευτερογενής τομέας** περιλαμβάνει τις δραστηριότητες επεξεργασίας και μεταποίησης των πρώτων υλών που παρέχει ο πρωτογενής.

Ο **τριτογενής τομέας** περιλαμβάνει την παροχή των υπηρεσιών. Είναι το τελευταίο στάδιο της παραγωγικής διαδικασίας και περιλαμβάνει ενέργειες που φέρουν τα τελικά προϊόντα στον καταναλωτή. Τα τελευταία χρόνια η εισαγωγή των νέων τεχνολογιών στην παραγωγή έχει αυξήσει ραγδαία τον αριθμό των απασχολούμενων στον τομέα αυτό.

**Άνεργοι και απασχολούμενοι Α' τριμήνου 2013 στη χώρα μας**

Κατά το Α' τρίμηνο του 2013 ο αριθμός των απασχολούμενων ανήλθε σε 3.537.950 άτομα και των ανέργων σε 1.420.097. Το ποσοστό ανεργίας ήταν περίπου 28%.

**Ανεργία (%) κατά φύλο και ομάδες ηλικιών**

Ηλικία	Άρρενες	Θήλεις	Σύνολο
<b>Σύνολο</b>	<b>19,7</b>	<b>26,5</b>	<b>22,6</b>
15-24	46,1	60,4	52,7
25-29	33,3	38,7	35,7
30-44	18,1	25,4	21,3
45-64	13,9	17,0	15,1
65 και άνω	2,4	4,8	3,2

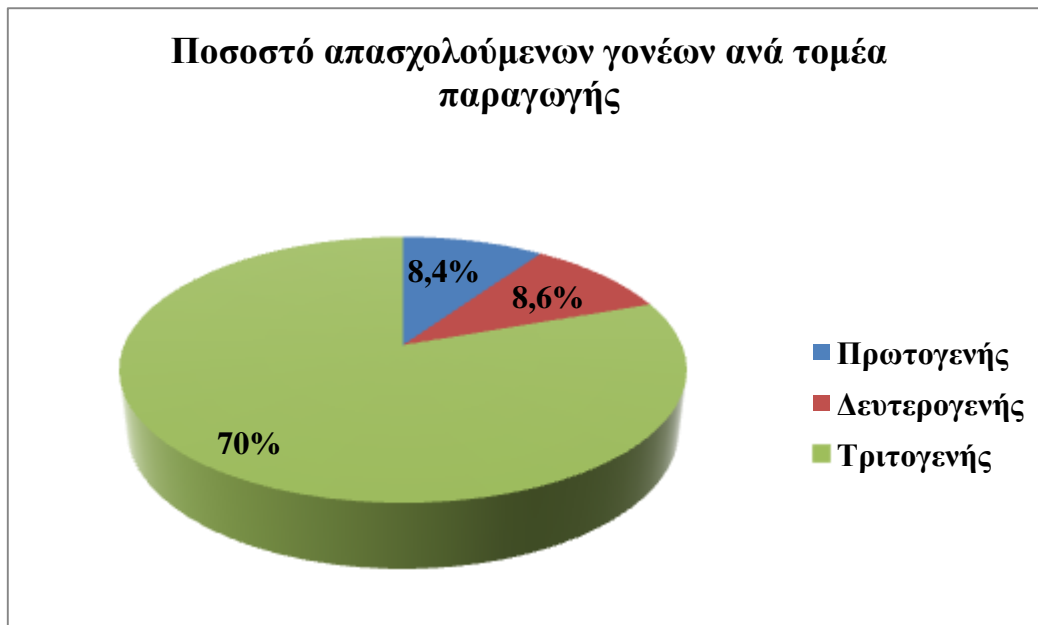
**Ανεργία (%) κατά περιφέρεια**

<b>Ανατολική Μακεδονία και Θράκη</b>	<b>22.7</b>
<b>Κεντρική Μακεδονία</b>	<b>24.7</b>
<b>Δυτική Μακεδονία</b>	<b>28.5</b>
<b>Ήπειρος</b>	<b>20.6</b>
<b>Θεσσαλία</b>	<b>20.4</b>
<b>Ιόνιοι Νήσοι</b>	<b>15.9</b>
<b>Δυτική Ελλάδα</b>	<b>23.1</b>
<b>Στερεά Ελλάδα</b>	<b>24.5</b>
<b>Αττική</b>	<b>22.9</b>
<b>Πελοπόννησος</b>	<b>19.0</b>
<b>Βόρειο Αιγαίο</b>	<b>19.6</b>
<b>Νότιο Αιγαίο</b>	<b>13.9</b>
<b>Κρήτη</b>	<b>23.4</b>



Από στοιχεία της εθνικής στατιστικής υπηρεσίας βλέπουμε ότι στη χώρα μας το μεγαλύτερο ποσοστό (70%) του εργατικού δυναμικού απασχολείται στον τομέα των υπηρεσιών δηλαδή στον τριτογενή τομέα παραγωγής.

**ΠΑΡΟΥΣΙΑΣΗ ΑΠΟΤΕΛΕΣΜΑΤΩΝ ΕΡΕΥΝΑΣ ΜΕ**  
**ΔΙΑΓΡΑΜΜΑΤΑ**

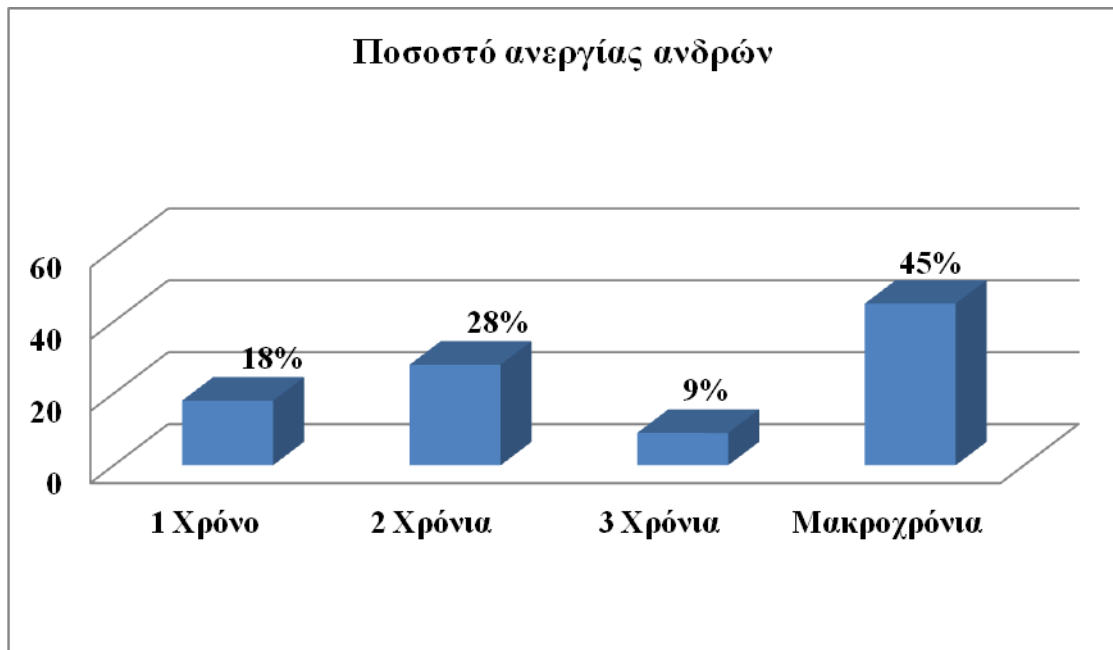


Το 70% των γονέων απασχολείται στον τριτογενή τομέα , το 8.6% στον δευτερογενή τομέα και το 8.4% στον πρωτογενή τομέα παραγωγής.



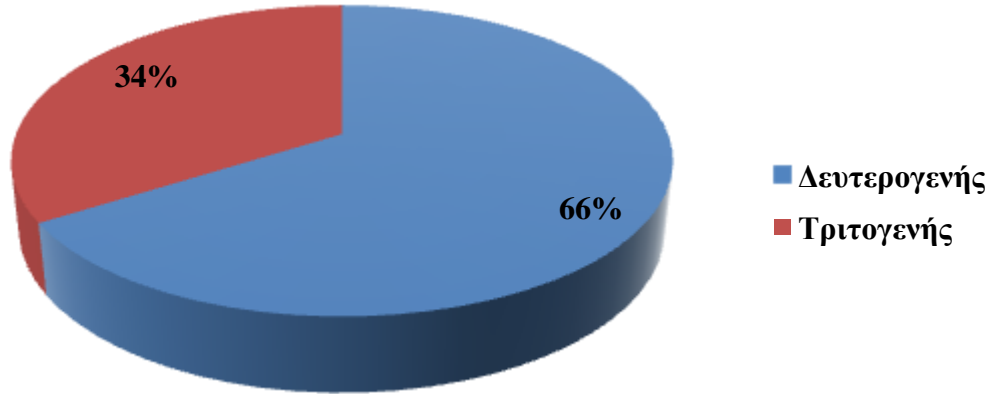
Το 87% των γονέων είναι απασχολούμενοι και το 13% άνεργοι.





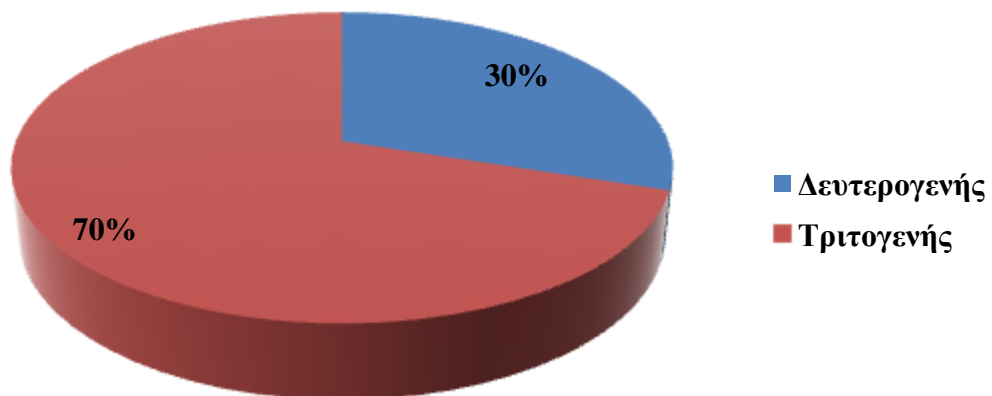
1 χρόνο άνεργοι είναι το 18% των ανδρών και το 3% των γυναικών.  
2 χρόνια άνεργοι είναι το 28% των ανδρών και το 7% των γυναικών.  
3 χρόνια άνεργοι είναι το 9% των ανδρών και το 25% των γυναικών.  
Μακροχρόνια άνεργοι είναι το μεγαλύτερο ποσοστό γυναίκες 65% και άνδρες 45%.

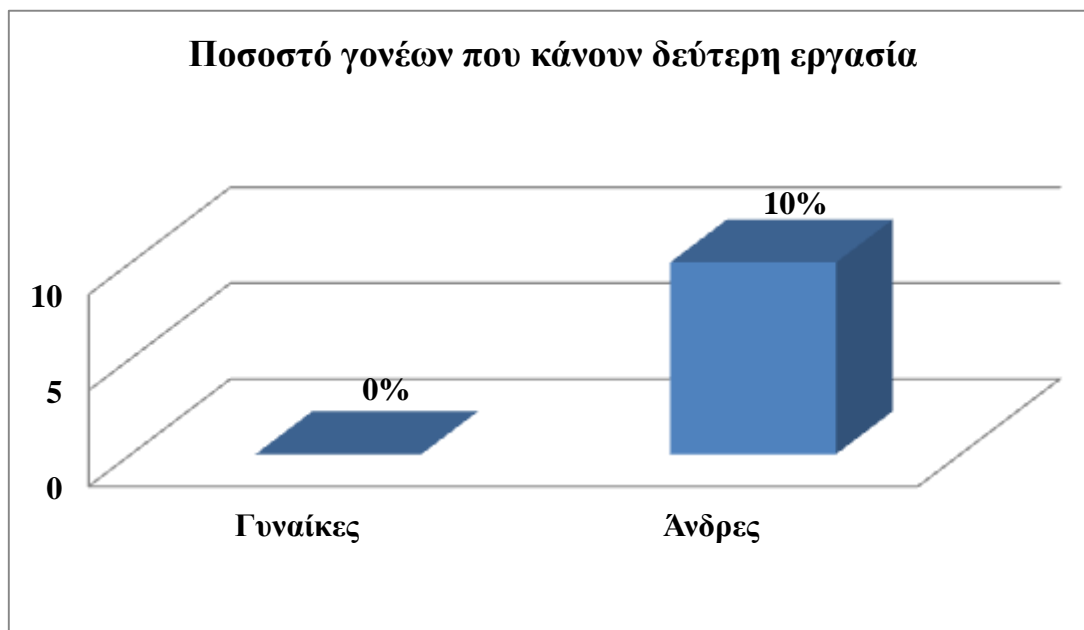


**Ποσοστό ανδρών που πριν την απόλυση εργάζονταν**

Το 66% των ανδρών και το 30% των γυναικών που έχασαν την εργασία τους απασχολούνταν στον Δευτερογενή τομέα.

Το 34% των ανδρών και το 70% των γυναικών που έχασαν την εργασία τους απασχολούνταν στον Τριτογενή τομέα παραγωγής.

**Ποσοστό γυναικών που πριν την απόλυση εργάζονταν**



Μόνο ένα 10% των ανδρών έχει δεύτερη εργασία.

## ΠΑΡΟΥΣΙΑΣΗ ΑΠΟΤΕΛΕΣΜΑΤΩΝ ΕΡΕΥΝΑΣ ΣΥΜΠΕΡΑΣΜΑΤΑ

1. Το ποσοστό των γονιών που απασχολείται στον πρωτογενή τομέα είναι μικρότερο κατά 4,3% σε σχέση με το ποσοστό κατανομής του εργατικού δυναμικού στη χώρα από τα τελευταία στοιχεία της εθνικής στατιστικής υπηρεσίας. Στο δευτερογενή τομέα είναι μικρότερο κατά 8,5% και στον τριτογενή είναι μικρότερο κατά 0,2%.
2. Το ποσοστό των ανέργων που βρέθηκε είναι 13% το οποίο είναι μικρότερο από το ποσοστό ανεργίας που υπάρχει στην περιφέρεια Ηπείρου (20,6%) και κατά πολύ μικρότερο από το εθνικό ποσοστό ανεργίας που είναι περίπου 28% για το Α' εξάμηνο του 2013.
3. Το μεγαλύτερο ποσοστό ανδρών είναι άνεργοι 1 χρόνο και 2 χρόνια ενώ το μεγαλύτερο ποσοστό των γυναικών είναι άνεργες για 3 χρόνια και μακροχρόνια άνεργες. Άλλωστε και σε εθνικό επίπεδο ισχύει αυτό, δηλαδή οι γυναίκες είναι αυτές που πλήττονται πιο πολύ από την ανεργία.
4. Από τους άνδρες που έχασαν την εργασία τους ένα 66% εργαζόταν στον δευτερογενή τομέα και ένα 33% στον δευτερογενή τομέα παραγωγής. Από της γυναίκες ένα 30% εργαζόταν στο δευτερογενή τομέα και ένα 70% στον τριτογενή τομέα παραγωγής. Λόγω κρίσης κάποιες επιχειρήσεις ή έκλεισαν ή έκαναν μείωση προσωπικού.
5. Βρέθηκε ότι μόνο ένα 10% των ανδρών κάνει και μια δεύτερη εργασία.

## ΠΑΡΑΡΤΗΜΑ Α

### ΕΞΗΓΗΣΕΙΣ

**Απασχολούμενοι:** Τα άτομα ηλικίας 15 ετών και άνω τα οποία εργάστηκαν έστω και μια ώρα με σκοπό την αμοιβή ή το κέρδος, είτε εργάστηκαν στην οικογενειακή επιχείρηση, είτε δεν εργάστηκαν αλλά είχαν μία εργασία ή επιχείρηση από την οποία απουσίαζαν προσωρινά.

**Άνεργοι:** Τα άτομα ηλικίας 15-74 ετών που δεν χαρακτηρίστηκαν ως απασχολούμενοι (σύμφωνα με τον ορισμό της προηγούμενης παραγράφου), ήταν άμεσα διαθέσιμοι για εργασία και είτε αναζητούσαν ενεργά εργασία τις τελευταίες τέσσερις εβδομάδες είτε έχουν βρει μία εργασία που θα αναλάβουν μέσα στους επόμενους τρεις μήνες.

**Ποσοστό ανεργίας:** Το πηλίκο των ανέργων διά του εργατικού δυναμικού.

**ΠΑΡΑΡΤΗΜΑ Β**  
**ΕΡΩΤΗΜΑΤΟΛΟΓΙΟ PROJECT**

1. α) Το επάγγελμα του πατέρα μου είναι: .....

β) Το επάγγελμα της μητέρας μου είναι: .....

2. α) Ο πατέρας μου είναι άνεργος τον τελευταίο:

1 χρόνο

2 χρόνια

3 χρόνια

4 χρόνια

Μακροχρόνια άνεργος

β) Η μητέρα μου είναι άνεργη τον τελευταίο:

1 χρόνο

2 χρόνια

3 χρόνια

4 χρόνια

Μακροχρόνια άνεργη

3. α) Ο πατέρας μου πριν απολυθεί εργαζόταν .....

β) Η μητέρα μου πριν απολυθεί εργαζόταν .....

4. α) Ο πατέρας μου έχει και δεύτερη εργασία;

**ΝΑΙ**

**ΟΧΙ**

Αν **ΝΑΙ** εργάζεται .....

β) Η μητέρα μου έχει και δεύτερη εργασία;

**ΝΑΙ**

**ΟΧΙ**

Αν **ΝΑΙ** εργάζεται .....

Η έρευνα έγινε στα πλαίσια της ερευνητικής εργασίας της Α' Λυκείου και το δείγμα ήταν οι μαθητές της Α' Λυκείου του σχολείου μας το σχολικό έτος 2013-2014 στο Α' τετράμηνο. Συμμετείχαν στην έρευνα 87 μαθητές.

## ΠΑΡΑΡΤΗΜΑ Γ

### ΒΙΒΛΙΟΓΡΑΦΙΑ

- Ηλεκτρονικός και έντυπος τύπος
- Διαδίκτυο
- Εθνική Στατιστική Υπηρεσία Ελλάδας



## ΠΕΡΙΕΧΟΜΕΝΑ

Περίληψη .....	3
Τομείς παραγωγής .....	4
Άνεργοι και απασχολούμενοι Α' Τριμήνου 2013 στη χώρα μας .....	5
Ανεργία % κατά φύλο και ομάδα ηλικιών .....	5
Ανεργία % κατά περιφέρεια .....	5
Κατανομή εργατικού δυναμικού της χώρας σε τομείς παραγωγής .....	6
Παρουσίαση αποτελεσμάτων έρευνας σε διαγράμματα .....	7
Συμπεράσματα έρευνας .....	12
Παράρτημα Α (επεξηγήσεις) .....	13
Παράρτημα Β (ερωτηματολόγιο) .....	14
Παράρτημα Γ (βιβλιογραφία) .....	16
Περιεχόμενα .....	17